



L'Être au monde est une parution bimestrielle vendue par abonnement.

La Géoécologie **Nouvelle géobiologie**

- Interview de Patrick Viveret
- L'EMDR

Vingt bougies pour la Nef

Créée en 1998, la société financière de la Nef est une coopérative de finances solidaires qui réunit à ce jour plus de 20 000 sociétaires, épargnants et emprunteurs, désireux de donner un sens à leur argent. Chaque mois ce sont 200 nouveaux sociétaires qui franchissent le pas, porteurs d'une volonté de changement sur l'organisation économique et sociale de notre monde. La Nef a soutenu de nombreux projets bio par l'octroi de prêts, notamment l'ouverture de Biocoops ainsi que la naissance de la société foncière Terre de Lien (qui achète des terres pour favoriser l'implantation d'agriculteurs bio). Elle travaille actuellement à la création d'une banque éthique européenne aux côtés de ses partenaires italiens Banca Etica et espagnol Fiare.

[Plus d'info](#) www.lanef.com

Livre voyageur...

Ca s'appelle le bookcrossing – « passe-livre » ou « livre voyageur » en français – et c'est une façon originale de donner ou de « libérer » des livres dans la nature ou dans la ville. Le principe est simple, vous laissez un livre dans un café dans une gare, sur un banc public, sur une plage... afin qu'il puisse être retrouvé et lu par d'autres personnes. Vous pouvez ensuite suivre son parcours sur Internet. La personne qui aura découvert votre livre pourra alors, via le site web, informer les internautes qu'il a bien été trouvé et connaître son histoire. Ensuite cette personne « libèrera » à son tour le livre pour qu'un autre lecteur le trouve... Et le livre continuera son voyage de mains en mains.

[Plus d'info](#) <http://bookcrossingfrance.apinc.org/>

Noyau d'olive

Des chercheurs universitaires espagnols ont mis au point un procédé qui permettrait de produire 5,7 Kg d'éthanol à partir de 100 Kg de noyaux d'olives. Leur coquille, essentiellement composée de cellulose, est transformée en sucre par hydrolyse enzymatique, puis en éthanol par simple fermentation. Grâce à ce procédé, 4 millions de tonnes de noyaux produits chaque année par l'industrie espagnole de l'olive pourraient être valorisés. Les noyaux étaient déjà utilisés en biomasse de chauffage. La municipalité de Cazorla est ainsi la première commune d'Espagne à chauffer sa piscine municipale à l'aide de noyaux d'olives. Par ailleurs, une start-up israélienne (Genova) a réussi à alimenter le processus de conversion de la biomasse issue des presses d'olives, couramment rencontrées au Moyen-Orient, en utilisant seulement 10% de l'électricité produite.



[Plus d'info](#) www.enerzine.com
source : L'Age de faire

Emplois verts

Une étude menée pour les Nations Unies par différentes organisations internationales chiffre pour la première fois le nombre précis d'emplois potentiels ou existants, par secteur et par zone géographique, qui seraient consacrés à la lutte contre le réchauffement climatique. Le seul secteur des énergies renouvelables pourrait créer plus de 7 millions d'emplois d'ici 2030. Au plan économique, le marché des énergies renouvelables représenterait entre 40 et 78 milliards de dollars par an d'ici 2010.

[Plus d'info](#) www.unep.org/french/
www.novethic.fr

La bonne lampe

Les ampoules à économie d'énergie ne sont plus la panacée universelle. Certes, elles durent plus longtemps que les ampoules classiques et consomment moins d'énergie mais elles présentent aussi des inconvénients. Tout d'abord leur prix, en moyenne 4 fois plus élevé que les produits standards mais surtout elles contiennent une quantité non négligeable de mercure à l'état gazeux, lequel sera rejeté dans l'atmosphère lorsque l'ampoule se cassera. De plus, leur fonctionnement, proche des tubes dits « à néon » émet des champs de basses fréquences (50 à 500 Htz) et des fréquences plus élevées (20 à 60 KHz). Cette électro-pollution a été vérifiée par le CRIREM, le Centre de Recherche et



d'Information Indépendant sur les Rayonnements Electro Magnétiques. On évitera donc ce type de lampes pour leur préférer les ampoules Led ou à lumières froides. Ces «ampoules» constituées de plusieurs diodes lumineuses, si elles nécessitent une alimentation en courant continu, consomment beaucoup moins d'énergie (7 à 8 fois moins qu'une ampoule à incandescence), durent beaucoup plus longtemps et sont exemptes de tout rayonnement.

[Plus d'info](#)

« La fée électricité : fée ou sorcière ? », Annie Lobé, Santé Publique édition www.crirem.org/
www.lampes-led.com/
Source : Pratiques de Santé

Océans, réservoirs d'énergie

Les océans regorgent d'énergie, ce qu'on appelle les thalasso-énergies ! Tout d'abord, l'énergie cinétique des masses d'eau en mouvement : les marées, les vagues et les courants marins. Et aussi l'énergie thermique accumulée par la surface des océans chauffée par le soleil. Egalement l'énergie de pression osmotique, du fait de la salinité élevée des mers. Et enfin l'énergie de la biomasse constituée par les algues. Les quantités d'énergie concernées sont énormes, mais la difficulté est de les récupérer. Cependant l'Agence Internationale de l'Énergie (AIE) s'y intéresse et évalue à plus de 90 000 Terrawatt heure (TWh) la puissance potentielle théorique de l'ensemble des énergies marines. A mesure que le prix des énergies fossiles augmente, il deviendra de plus en

plus rentable d'exploiter ces nouvelles formes d'énergies. Ce sera possible avec des usines houlomotrices, qui récupèrent l'énergie des vagues, avec des hydroliennes - sortes d'éoliennes

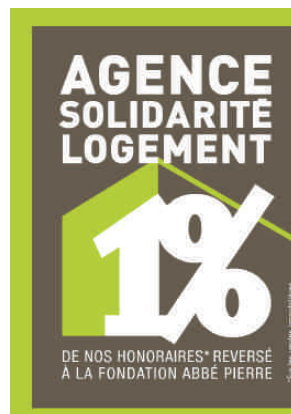


installées au fond de l'eau ou en utilisant l'énergie thermique générée par les différences de températures. Beaucoup de pistes à creuser.

[Plus d'info](#)

www.clubdesargonautes.org
www.iea.org

La pierre solidaire



Une agence immobilière du 17^e arrondissement à Paris a lancé le label Agence Solidarité Logement : les agences adhérentes s'engagent à reverser 1% de leur chiffre d'affaires à la Fondation Abbé-Pierre pour financer la construction de logements pour les plus démunis. Le label est géré par une association qui totalise aujourd'hui une petite dizaine d'agences adhérentes à Paris ainsi que dans Centre et le Loir et Cher. La liste exhaustive des agences immobilières labellisées est disponible sur le site de l'association.

[Plus d'info](#)

www.agencesolidaritelogement.fr

Toujours plus... de conscience

2 Actualités

3 Edito et sommaire

4 Dossier

• La Géoécologie

Cette nouvelle discipline prend en compte la nature quantique des rayonnements nocifs. Elle vise à changer leur caractéristique vibratoire.

• Rencontre avec Alexandre Rusanov

Ce chercheur, géologue et ingénieur, applique, en France et dans le monde, les techniques russes de neutralisation des perturbations électromagnétiques.

8 Thérapie

• Reprogrammation par les mouvements oculaires

L'EMDR propose de libérer les événements traumatiques et de les remplacer par des images positives. Le but : retrouver sa liberté de choix et d'action sans être submergé par l'émotion.

10 Point de vue

• Patrick Viveret : «Nous n'avons plus le luxe d'être pessimistes»

La crise se présente comme un excellent révélateur des limites de nos sociétés. C'est aussi une formidable occasion de faire un saut qualitatif pour changer de modèle.

12 En Bref

Consacrant au rituel des vœux, même un peu tard (toutes nos excuses pour la sortie tardive de ce numéro) nous vous souhaitons une excellente année 2009, libérée de toutes peurs et limitations pour donner libre cours à vos envies, à vos projets, pour vivre vos rêves, pour donner davantage de conscience à vos actes, pour retrouver le plaisir, la joie, l'amour et la responsabilité de contribuer à un monde qui retrouve le respect profond de l'Homme et de la Nature. Je ne peux m'empêcher d'ajouter à ces vœux, les souhaits de quelques personnages du monde alternatif et écologique (1). «Que l'humanité prenne conscience de l'importance de ce que l'on a sous nos pieds, la terre. Sans son bon fonctionnement on n'y arrivera pas.» Claude et Lydia Bourguignon, fondateurs du laboratoire d'analyse microbiologique des sols. «Prenons garde que les bons vœux que nous formulons chaque année, ne dédouanent pas d'un engagement au quotidien pour construire un monde satisfaisant pour la raison, le cœur et l'esprit.» Pierre Rabhi, pionnier de l'agroécologie, écrivain. «Dans ce monde qui craque, nous devons bouleverser nos vies pour nous adapter. Je souhaite à chacun de trouver en lui la balise qui le guidera vers la lumière. Pour l'amour du monde.» Jacky Blanc, Président du directoire de la Nef. «Que chacun de nous exprime et porte à l'incandescence ses qualités propres et ses talents afin qu'ils rayonnent et illuminent le monde autour de nous ! Chacun et tous ensemble.» Yves Michel, éditeur.

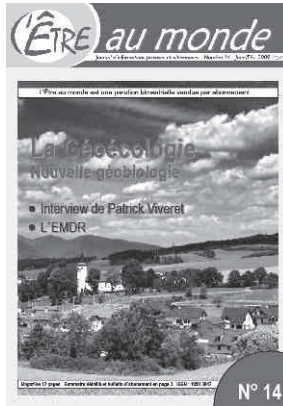


Photo : © Tomasovic - Fotolia.com

Chargés de ces précieux bagages intentionnels nous pouvons pousser les portes de cette nouvelle année et regarder vers les solutions possibles pour inventer un autre monde. Nous n'avons plus le luxe d'être pessimistes, nous rappelle Patrick Viveret, il y a trop de choses à créer et de renouveau à inventer. Et la bonne nouvelle de ce début d'année c'est que, dans bien des cas, la Terre nous apporte la solution aux problèmes que nous avons créés, à l'image des plantes et minéraux qui corrigent les effets néfastes des perturbations électromagnétiques. Il suffit pour cela d'observer la nature et d'être capable de s'extraire des schémas de pensée habituels avec l'humilité et la soif de découvrir qui caractérisent l'ouverture à une conscience plus large.

Christophe GUYON

(1) Extraits de «Meilleurs vœux Bio» de Consom'action.

« L'Être au monde » est une publication bimestrielle de EAM Productions, SARL de presse.
 • Abonnements : L'Être au monde • Service Abonnements : 34, avenue du Général Leclerc 92260 Fontenay aux Roses • Contact : letreaumonde@voila.fr • Rédaction : 34, avenue du Général Leclerc 92260 Fontenay aux Roses • Contact : letreaumonde@voila.fr • Directeur de publication, rédacteur chef : Christophe Guyon • Ont collaboré à ce numéro : Michel Diviné, Christophe Guyon • Coordination et relecture : Hélène Roucou-Leterrier, Bernadette Guyon • Mise en page Tina Behnke • Crédit photos : Fotolia.com (© tomasovic.net, © Gilles Cohen, © Mirko Meier), Alexandre Rusanov. • Imprimé sur papier recyclé par Chevillon, Sens (89).
 « L'Être au monde » est une marque déposée • Numéro ISSN : 1958-3842 • Dépôt légal à parution
 Abonnement annuel : France 35 €, DOM/TOM et Etranger 40 €. Abonnement annuel PDF : 29 €.

BULLETIN D'ABONNEMENT

A renvoyer à : « L'Être au monde » Service Abonnements: 34, avenue du Général Leclerc 92260 Fontenay aux Roses
 Contact : letreaumonde@voila.fr

- OUI**, je m'abonne à «L'Être au monde» version papier, pour un an, soit 6 numéros bimestriels pour la somme de 35€ pour la France métropolitaine, 40 € pour les Dom Tom et l'étranger.
- OUI**, je m'abonne à «L'Être au monde» version PDF, pour un an, soit 6 numéros bimestriels pour la somme de 29€ pour la France les Dom Tom et l'étranger.
- ET**, je soutiens le développement du journal « L'Être au monde » et je verse la somme de.....
- Mme Mlle M. Nom, prénom :
- Adresse :
- Code Postal : Ville : Pays :
- e-mail :

Veillez trouver ci-joint mon règlement par :
 Chèque à l'ordre de EAM Productions Mandat postal

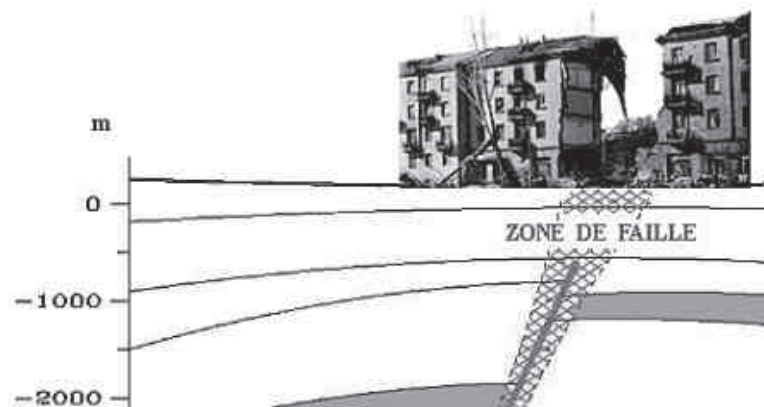
Date et Signature :

La Géoécologie

Cette nouvelle discipline venue de Russie va plus loin que la géobiologie, elle prend en compte la nature quantique des rayonnements nocifs. Son but n'est pas de les contrer mais de changer leur caractéristique vibratoire.

La géobiologie s'occupe habituellement de mesurer les influences extérieures, notamment les forces telluriques, (énergies issues de la terre) sur l'habitat, les humains, et les animaux (voir l'Être au monde N 3). Plus récemment et par la force des choses, cette discipline ancestrale s'est intéressée aux perturbations électriques et électromagnétiques générées par l'activité technologique humaine, grand facteur de nuisance dans nos maisons et appartements. Un groupe de chercheurs, dont l'ingénieur géologue russe Alexandre Rusanov (voir p.7), s'est intéressé particulièrement aux nuisances provoquées par les pylônes, les éoliennes, et autres installations électriques, publiques ou domestiques. Leur approche apporte d'autres connaissances sur la nature des énergies en jeu et surtout de nouvelles méthodes de correction. En Russie, cette discipline, la Géoécologie est enseignée dans les plus grandes facultés.

Le réseau tellurique



Notre planète, la Terre, est active. Une partie de cette activité est visible : le sol tremble, les volcans entrent en éruption, la boussole indique le Nord, la marée alterne flux et reflux. Mais il existe une autre activité moins visible véhiculée par les failles géologiques. Ces failles constituent un réseau qui monte et bifurque vers la surface de la terre. Même lorsque les failles proprement dites n'atteignent pas la surface du sol, elles ont une importance, on parle alors de «zone de faille», et par ce réseau s'effectue un dégagement d'énergie. On connaît mal ce qui se passe à l'intérieur de la Terre.

Une partie de cette activité intérieure se révèle par les éruptions volcaniques et les séismes ; c'est la partie visible notamment parce que les tremblements de terre provoquent l'effondrement total ou partiel de bâtiments qui se trouvent sur des zones de failles. La partie invisible de cette activité se traduit, quant à elle, par de faibles mouvements du sol, par un dégagement de différents gaz et par des émissions d'ondes électromagnétiques naturelles pulsées (c'est-à-dire générées par la Terre).

Nuisances naturelles et pollution

Lorsqu'un bâtiment se trouve sur une zone de faille, il subit :

- un dégagement de différents gaz : radon, thoron, CO₂, CH₄, H, He... dont certains, comme le radon, sont nocifs.
- des émissions d'ondes électromagnétiques pulsées à basse fréquence (de quelques hertz à plusieurs kilohertz).
- de faibles mouvements du sol qui

peuvent provoquer de petites fissures. Ce sont là des phénomènes naturels qui existent depuis l'origine de la Terre. Des méthodes géochimiques, géophysiques, et géodésiques ont été développées pour les mesurer,

notamment par des chercheurs russes et ukrainiens.

Nuisances technologiques

Au delà de ces nuisances naturelles se sont développées, des perturbations électromagnétiques directement liées à l'activité humaine. Il suffit d'observer la multiplication d'installations liées à l'électricité : téléphonie mobile, éoliennes, WiFi, Bluetooth, lignes à haute tension... Toutes ces technologies ont amélioré notre vie quotidienne, mais elles peuvent avoir un impact négatif, invis-

ble et, pour le moment, non mesurable sur le milieu physique en changeant les propriétés énergétiques du sol. Ainsi, par le sol, les êtres vivants reçoivent une nouvelle forme de pollution dont les effets sont demeurés jusqu'à présent peu étudiés. Le travail d'Alexandre Rusanov et de ses collègues dans les habitations et dans les élevages, en France mais aussi en Autriche, Roumanie, Russie, Suisse, Ukraine, a permis de constater l'apparition de phénomènes jusqu'alors inexplicables. Ils ont constaté, que si une éolienne ou un pylône avec des antennes relais se trouve au croisement de zones de failles où circule de l'eau, cela peut entraîner des perturbations dangereuses pour la santé des personnes ou des animaux se trouvant à plusieurs kilomètres de là. La raison est simple : ces perturbations sont véhiculées, de façon invisible, par le réseau tellurique.

La propagation de ces énergies négatives sera donc influencée par la géologie: croisement de failles, circulation de l'eau, nature des roches, par la forme des pylônes (particulièrement leur hauteur), par l'emplacement des mises à la terre et par la puissance des émetteurs et les fréquences concernées.

Le cumul de ces facteurs entraîne une augmentation des perturbations.

Cette forme de pollution, propagée par les failles du sol, constitue un phénomène relativement nouveau qui est lié à la saturation du sol. Jusqu'à présent la terre pouvait «absorber» une certaine dose de rayonnement électromagnétique, ces perturbations étaient alors sans effet ou de moindre incidence. Mais depuis que notre planète est saturée de produits chimiques, bombardée de rayonnements divers de toute part, elle n'a plus la capacité de les absorber. Ces champs «courent» alors le long des lignes de faille et de cours d'eau.

Champs de torsion

Il est intéressant maintenant de comprendre l'origine et la nature des ces nuisances. Ces perturbations issues d'antennes relais ou d'éoliennes installées sur des points critiques, provoquent des nuisances que l'on appelle «champs

de torsion». Et l'on s'apercevra qu'elles ne sont pas systématiquement nocives.

Ce sont les travaux du mathématicien français Elie Cartan repris et développés par des scientifiques russes (1) qui ont permis de comprendre ce qui se passait vraiment. En fait, les champs de torsion sont créés par un spin des particules élémentaires ou par une forme. Ces champs représentent un déséquilibre de symétrie des phytons (couples électron-positron) qui forment le vide physique (2). Les champs de torsion apparaissent donc en présence de champs électromagnétiques, mais ils peuvent aussi être créés par la forme de l'objet (par exemple, un pylône, un mat, ou un menhir). En fonction du sens du spin on parlera d'un champ de torsion droite ou gauche. Or les travaux de l'académicien russe Vlail Kaznatcheev ont démontré que les champs de torsion gauche ont une influence négative sur le vivant tandis que les champs de torsion droite ont un impact positif.

Incidences sur le vivant

Sur le terrain, les équipes d'Alexandre Rusanov ont fait le constat qu'il y avait systématiquement la présence d'un champ de torsion gauche lorsque les ani-



reproduction et autres maladies chez les vaches, mort inexplicable d'animaux... Chez l'homme, cette exposition peut provoquer un mauvais sommeil, une fatigue inexplicable, même après un sommeil apparemment bon, des maux de tête, un vieillissement prématuré... Le corps essaye de résister à cette intervention extérieure et sa réaction va dépendre de l'état initial de l'organisme. Nous sommes tous différents et nous ne réagissons pas de la même façon à

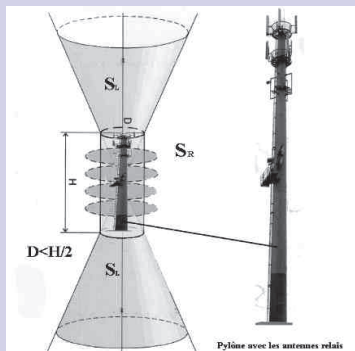
dépression. Le développement de ces processus dépend de plusieurs facteurs : durée de l'exposition aux champs de torsion gauche, état du système immunitaire, réserves de l'organisme... La variabilité des réactions humaines rend parfois difficile la reconnaissance de ces phénomènes, d'autant que l'énergie à la source de ces problèmes est difficile à mesurer.

En résumé

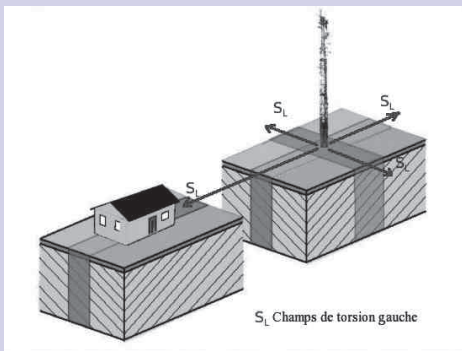
Les failles ou zones de failles peuvent être d'une part intrinsèquement génératrices de perturbations et d'autre part elles véhiculent les perturbations provoquées par une installation néfaste (pylône, éolienne, transformateur, etc.). Une installation peut être néfaste par son activité électromagnétique (émetteurs radio, activité électrique, problème de mise à la terre) mais elle peut l'être également sans aucune activité électromagnétique, uniquement par sa forme si elle est sur un point tellurique négatif, dans ce cas elle amplifie les perturbations. Ces perturbations sont alors véhiculées par les failles géologiques.

A ce stade il est intéressant d'observer l'impact des ondes dues aux formes (cf. les solides de Platon). Ainsi peut-on en déduire le rôle et l'utilité des menhirs de nos ancêtres les gaulois. Certains géobiologues ont remarqué que ces monolithes de pierre étaient placés sur des points telluriques positifs et leur fonction était d'amplifier et de rayonner l'énergie bénéfique d'un lieu. On comprend que leur déplacement est pour le moins hasardeux, tout comme l'installation de pierre d'ornement dans un jardin, si l'on n'a pas connaissance de ces notions. De la même façon, c'est encore l'émission d'ondes dues aux formes qui rend un téléphone portable no-

Champs de torsion créés par un pylône portant des antennes relais



Le long cylindre constitué par le pylône crée en partie haute et basse des champs de torsion gauche, même si l'équipement électrique n'est pas branché. Le croisement de failles où l'eau circule crée aussi des champs de torsion et si le pylône est placé sur ce croisement, les champs de torsion seront amplifiés. Ils le seront encore davantage par la mise en service des antennes relais et les ondes électromagnétiques induites qui passent par la mise à la terre. Le transfert de ces champs de torsion s'effectue également avec des éoliennes sans que l'on détecte aucune énergie mesurable.



maux d'un élevage, par exemple, étaient perturbés. L'exposition prolongée à ces champs de torsion peut provoquer des troubles du comportement : agressivité et cannibalisme chez les porcs ou les volailles, augmentation des leucocytes dans le lait, mammites, problèmes de

une manifestation extérieure. Au même endroit, dans les mêmes conditions, une personne ne sentira rien, l'autre sera considérablement perturbée. Pour les personnes psychologiquement fragiles, cela peut provoquer des troubles du comportement : agressivité, angoisse,

cif, même sans batterie, par la simple structure de son circuit interne. Les normes actuelles des appareils électriques et électromagnétiques, prennent (parfois) en compte l'échauffement provoqué par les micro-ondes (effet thermique) mais pas les nuisances générées par les champs de torsion (effet biologique).

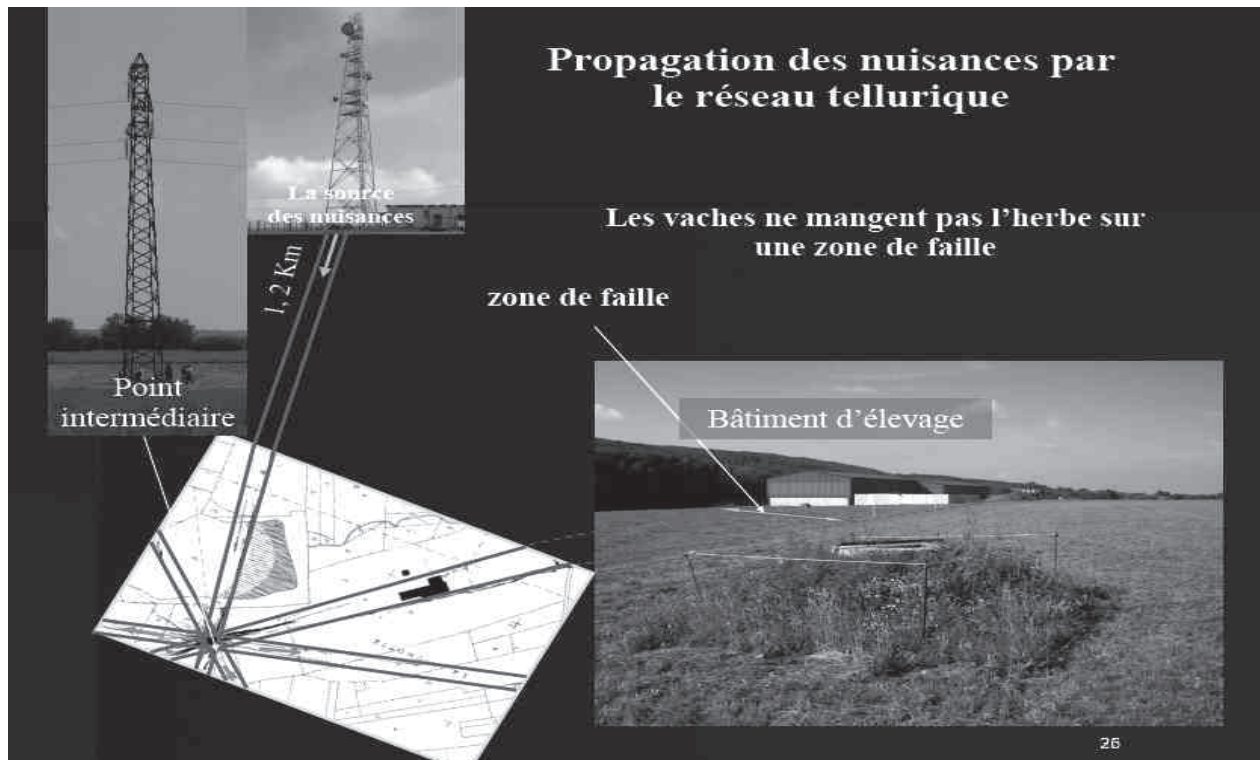
Sur le terrain

On vient de voir la nature très étrange de ces champs de torsion qui ne correspondent pas à une grandeur physique habituellement mesurable, malgré leur

et son équipe ont observé que certaines plantes tropicales et certains minéraux avaient la particularité d'inverser les champs de torsion. A l'aide de nombreux tests et expériences empiriques ils ont élaboré une résine composée d'extraits de plantes du Brésil et de poudre de roche de Russie présentant les mêmes effets bénéfiques. Différentes pastilles moulées avec cette résine sont placées sur des points précis et vont tout simplement annuler les perturbations observées. Cette correction ne s'oppose pas à une force physique (elle ne neutralise pas un champ électromagnétique)

: que la situation biologique du bétail s'améliore.

En conclusion on observe que devant les nouvelles nuisances générées par l'homme dans son environnement, la terre recèle presque toujours l'antidote, puisque les rayonnements négatifs créés par toute cette pollution électromagnétique au sens large, sont inversés par certaines plantes et minéraux. Encore faut-il que ces techniques soient connues et acceptées par tous, pour inverser la tendance. Et c'est aussi la préoccupation d'Alexandre Rusanov qui organise des formations sur le sujet. Sachant que



réalité tangible. Le problème est donc de les mesurer pour les localiser. Lors d'une intervention suite à des troubles signalés sur des animaux ou des humains, les spécialistes vont étudier les cartes topographiques et géologiques pour faire une analyse géomorphologique du secteur. Cela permet une première détection des failles et zones de failles. Ensuite, Alexandre Rusanov utilise un appareil de mesure russe (détecteur d'anomalies géophysiques) qui permet d'identifier les champs de torsion gauche, pour localiser la source des problèmes.

Une fois ce constat effectué, la bonne nouvelle c'est qu'il y a des corrections possibles. Tout d'abord les intervenants vont vérifier les mises à la terre des appareils électriques impliqués dans les perturbations, ensuite ils vont utiliser des dispositifs qui inversent les champs de torsion. Et c'est la partie la plus difficile à accepter par certains scientifiques. Avec l'expérience, Alexandre Rusanov

mais change bien la nature, l'information du rayonnement qui est à l'origine du problème.

Sur les élevages les résultats sont généralement spectaculaires et réversibles : si l'on enlève les dispositifs, les problèmes reviennent ! Un constat d'huissier a été effectué pour attester des effets positifs. Dans une exploitation de vaches laitières dans le Finistère, par exemple, après intervention le taux de leucocytes du lait est repassé sous le seuil acceptable par les normes sanitaires et la production de lait a nettement augmenté. Dans cette autre exploitation les vaches ne brouaient plus l'herbe sur une bande de 30 m dans les prés, bande qui correspondait à une zone de faille. Là encore, après la pose de dispositifs correcteurs les ruminants ont de nouveau broué l'herbe et leur santé s'est améliorée.

A chaque intervention le résultat n'est pas discutable - surtout avec les animaux qui eux ne connaissent pas l'effet placebo - et les attentes sont concrètes

la meilleure action possible est préventive. Le plus simple et conforme du bon sens, consisterait à arrêter de bombarder notre bonne vieille terre avec tous ces rayonnements, ces WiFi, ces réseaux de portables et autres émissions dont nous n'avons même pas conscience. Le début c'est justement la prise de conscience...

Christophe GUYON

avec les informations d'Alexandre RUSANOV

Plus d'info

Article de la revue du Gref, Génie Rural, Eaux & Forêts N°22
Contact Alexandre Ruanov (sté Tellus) : rusanov@tellus29.com
www.prosantel.net : association Prosantel

(1) Les scientifiques Anatolyi Akimov, Gennadyi Chipov, Vlail Kaznatcheev ont mis en évidence les champs de torsion et signés plusieurs publications sur le sujet.

(2) Anatoliy Pavlenko, «Computer, TV and health», Kiev, Osnova, 2006.

«Rencontre avec un passionné de Géoécologie, Alexandre Rusanov»

Comment avez-vous commencé à vous intéresser à ces phénomènes géobiologiques ?

Comme géologue, ma spécialité était les zones à risque, c'est-à-dire, les failles et les zones de faille qui présentent un danger pour les bâtiments, ouvrages, maisons. J'ai fait des missions post sismiques pour déterminer les causes de la destruction des bâtiments et ouvrages et j'ai étudié les zones à risques avec des méthodes géophysiques et géochimiques sur le terrain et dans les mines de charbon. Avec l'expérience et avec le temps, j'ai compris que ces failles et ces zones de failles peuvent aussi présenter un danger pour la santé des êtres vivants.

Pourquoi, en Russie, la connaissance de ces phénomènes est-elle plus grande qu'en France ?

A l'époque soviétique, à Kiev, l'Etat avait créé une entreprise de géologie où travaillaient des géologues radiesthésistes pour la recherche de gisements de minerais. L'Etat soviétique avait ainsi créé une nouvelle profession, reconnue officiellement, radiesthésiste. Mon responsable du service géophysique de l'entreprise d'Etat dans laquelle je travaillais était géologue, géophysicien et radiesthésiste. Il participait tous les ans aux congrès annuels de radiesthésie de l'URSS ; L'académicien soviétique Albert VEÏNIK était aussi radiesthésiste, il a fait beaucoup pour le développement de cette discipline. Enfin, je crois que l'esprit russe est plus ouvert à ce qui n'est pas académique, ce qui se manifeste également au niveau officiel.

Quelles perturbations cosmiques prenez-vous en compte ?

Notre soleil a un impact très important sur la vie de notre terre et sur l'état de santé des êtres vivants. Les orages solaires, en particulier ont un rôle non négligeable dans ce domaine. A tel point que les médias soviétiques publiaient un bulletin d'information en informant la population de ces «journées géophysiques défavorables à la santé» (quelques jours par mois, à dates variables) au même titre que les habituels bulletins météo (NDLR, les orages magnétiques ont un impact négatif sur les personnes

cardiaques). La lune, également, c'est bien connu, influence la vie de notre terre, marées, éclipses, mais aussi, rôle sur la santé, les cycles agricoles, les naissances...

Comment avez-vous trouvé la solution pour corriger ces problèmes ?

En France, le premier à créer des dispositifs a été Jean Uguen (association Prosantel, voir références en fin d'article) avec le Docteur Nawrocki. J'ai, quant à moi, développé ce procédé et créé de nouveaux dispositifs en fonction de la puissance des nuisances. Je cherche en permanence les meilleures solutions, l'environnement se dégrade à cause de l'apparition de nouvelles nuisances, du cumul de ces nuisances.

Comment les Autorités prennent-elles en compte ce problème ?

A dire vrai, assez mal pour l'instant, malgré le principe de précaution qui devrait s'imposer. Cependant, certaines autorités administratives commencent à prendre en compte ces phénomènes, bien qu'ils ne soient pas reconnus officiellement. Ainsi, je travaillais avec des mairies, qui, au nom de ce principe de précaution se soucient des effets potentiellement dangereux pour leurs administrés, de l'installation d'antennes de téléphonie mobile sur les châteaux d'eau. J'ai également travaillé, à la demande d'un conseil général, à la neutralisation d'un pylône de téléphonie mobile, installé dans une «zone blanche».

Comment agissez-vous pour diffuser cette information ?

Informé est un souci constant pour moi. Aussi, je fais des conférences, en France mais aussi en Suisse, en Russie, Ukraine... Je participe à des conférences internationales, au cours desquelles j'interviens comme en Roumanie, en Russie, Ukraine.. J'écris des articles, je fais des formations au cours de stages ou sur le terrain.

Quels conseils pratiques donneriez-vous à nos lecteurs pour se protéger ?

En ce qui concerne les logements et

bâtiments, je développe et fabrique moi-même des dispositifs que j'installe mais ne les commercialise pas. Pour ce qui est des téléphones portables, ordinateurs, télévision, je recommande les dispositifs GEODD (www.geodd.com) que l'on peut commander par Internet et qui sont réellement efficaces.

Propos recueillis par *Christophe GUYON*

Alexandre Rusanov

Ingénieur géologue d'origine russe, diplômé de l'Université de l'amitié des peuples à Moscou, il est titulaire d'un master de l'Ecole nationale d'ingénieurs de Brest. Il vit actuellement en Bretagne. Il a d'abord travaillé sur la liaison entre les failles du sol et les dommages causés par les tremblements de terre et l'activité



de la Terre. Ses connaissances scientifiques, alliées à une sensibilité développée, l'ont amené par la suite à s'intéresser aux troubles observés dans son environnement, créés par le sol et les nouvelles technologies. Il a alors développé, avec l'aide de l'association Prosantel présidée par Jean Uguen, un protocole d'analyse et de traitement de ces troubles et a fondé une société (TELLUS) pour répondre aux demandes d'intervention.

Reprogrammation par les mouvements oculaires

L'EMDR propose de libérer les événements traumatiques et de les remplacer par des images positives. Le but : retrouver sa liberté de choix et d'action sans être submergé par l'émotion.

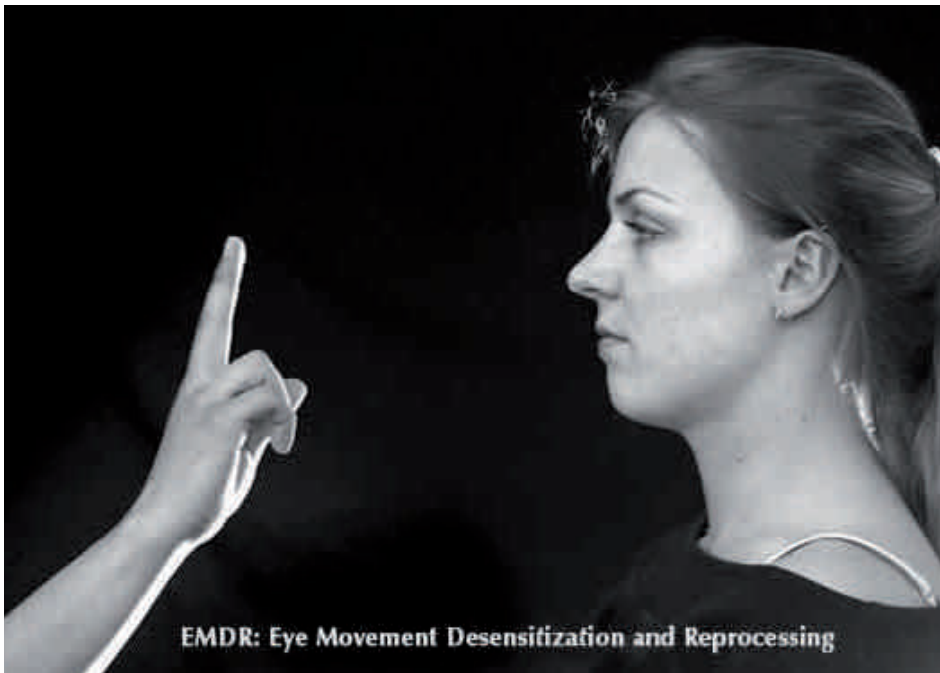
Faites ce simple exercice : Pensez à un lieu agréable, une île ensoleillée, une montagne verdoyante, ou votre lit douillet et tournez doucement vos yeux alternativement de droite à gauche. Cela amplifiera votre sensation de bien-être. Vous vous sentez en danger en permanence ? Vous sursautez au moins

Libérer les événements traumatiques

Si vous avez subi des agressions verbales, physiques, uniques ou répétées, il est normal que vous soyez sur le qui-vive en permanence. L'événement traumatisant n'a pas été digéré et soigné. Cet état de

positive et la croyance négative qui y sont associées. Par exemple, si l'image est celle de votre père battant votre frère quand vous aviez cinq ans, la croyance négative «je suis en danger» provoquera une détresse maximale à 10/10 et un noeud à l'estomac. La croyance positive associée «j'ai des choix» sera vraie pour vous à une hauteur de 2 sur 7. Celle-ci varie sur une échelle de 1 à 7. Le maximum, 7, indiquant une sensation de véracité interne de 100%. Pourquoi une échelle différente ? Je cherche encore la réponse.

Commence alors la phase de désensibilisation ou de déprogrammation. Le thérapeute vous rappelle l'image, la croyance négative, la sensation corporelle et effectue un balayage de ses doigts devant vos yeux. Il peut aussi vous faire écouter des sons alternés droite/gauche ou vous tapoter alternativement les paumes des mains. Vous verrez alors défiler la scène traumatisante au ralenti, à l'envers, à toute allure ou bien vous penserez à tout autre événement général lié à la croyance. Vous pouvez aussi ne rien ressentir, voir ou entendre et vous ferez alors partie du 1 pour 100 des personnes avec qui cela ne fonctionne pas (données personnelles).



dre bruit? Il vous est difficile de faire confiance à autrui ? Faites le même exercice avec un souvenir désagréable, une image, une sensation, une parole, un traumatisme qui vous hante et bougez vos yeux alternativement de droite à gauche. La détresse liée au traumatisme aura alors tendance à diminuer.

Ce phénomène d'apaisement des traumatismes par une simulation alternative oculaire, auditive ou sensorielle est bel et bien réel. Il permet la cicatrisation de tous types de traumatisme, des plus forts, tels des souvenirs de guerre, aux plus légers comme l'insulte que vous a proférée votre voisin de palier hier soir. Le corps utilise ce phénomène en phase de sommeil paradoxal. Quand vos yeux ont des mouvements rapides, ils guérissent des traumatismes de la veille. La psychologue comportementaliste américaine Francine Shapiro a découvert ce phénomène par hasard en se promenant dans un parc. Elle a ensuite construit un protocole très rigoureux de guérison de syndrome post-traumatique.

guerre interne peut-être soulagé en quelques séances d'EMDR, un acronyme non pour Etre Mort De Rire, mais pour Eyes Movement Desensitization and Reprocessing. Le terme décrivant le plus le phénomène est «déprogrammation et reprogrammation par les mouvements oculaires».

Quel est le contenu de ces séances ? Après un interview recensant vos traumatismes passés, le thérapeute préparera la fin de la séance en vous faisant penser à un lieu sûr, celui du premier exercice, c'est-à-dire un lieu réel ou imaginaire dont l'évocation vous rassurera, vous mettra en paix. Ensuite vient le soin à proprement dit. À chaque trauma est associée inconsciemment une croyance négative qui accroît votre stress et une croyance positive à laquelle vous ne croyez pas, tant que l'impact du traumatisme est toujours vivace dans le cerveau émotionnel, le cerveau limbique. La première phase de cette technique consiste à trouver la «bonne» image, la plus traumatisante, puis la croyance

Renforcer la croyance positive

Pour les chanceux qui font partie de la majorité, après avoir vu défiler des images venant à vous toutes seules, un blanc pourra s'installer. Cela signifie que vous êtes au bout d'un «canal cognitif», une suite d'événements liés entre eux. Le thérapeute vous rappelle alors l'image originale et vous demandera d'évaluer votre niveau de stress. Ce niveau de stress est appelé SUD (unité subjective de détresse) en langage EMDR. Et, oh miracle, il diminue !!! On continue ainsi jusqu'à ce que la détresse soit complètement disparue. Ce sera le signe que la croyance positive peut venir à votre esprit et que la phase de reprogrammation peut commencer.

Cette guérison est quasi spontanée. Votre esprit sait pertinemment ce dont il a besoin, quelle image ou quel raisonnement vous fera avancer sur la voie

de la guérison. La croyance positive est requalifiée sur l'échelle de véracité de 1 à 7, appelé VOC pour Validity Of Cognition (véracité de la croyance). Les balayages sont alors plus lents, comme pour l'installation du lieu sûr. Quand la VOC est à 7, un scanner imaginaire du corps est effectué avec la croyance positive afin de vérifier que toutes les parties de votre corps approuvent cette nouvelle croyance. Quand aucune partie ne réagit négativement, cela prouve

L'EMDR, de par son excitation du cerveau limbique et la réflexion sur le traumatisme, va rendre cohérente les différentes mémoires, celles du néocortex et du limbique. Les souvenirs sont consolidés et mis en cohérence. Des neurotransmetteurs sont libérés ou inhibés, la fréquence cardiaque diminue ainsi que la tension artérielle et la conductance cutanée. Des études faites avec le même protocole et des yeux fixes montrent l'intérêt de la stimulation bilatérale.

mise à jour. Les séances doivent durer une heure au minimum. Personnellement je fais des séances d'une heure et demie. Trois séances sont la plupart du temps nécessaires pour guérir d'un traumatisme. Si vous voulez avoir le choix, demandez au thérapeute la durée habituelle de ses séances, le nombre de séances en moyenne consacrées par traumatisme, le tarif. Sentez-vous libre de changer de thérapeute et surtout notez s'il bouge les doigts plus de cinq minutes pendant la séance. S'il ne le fait pas après plusieurs séances, s'il ne vous stimule pas bilatéralement de manière alternée avec des sons ou des tapotements, il vous vend de l'EMDR sans en faire.

Michel DIVINE

<http://www.micheldivine.com/>

Plus d'info

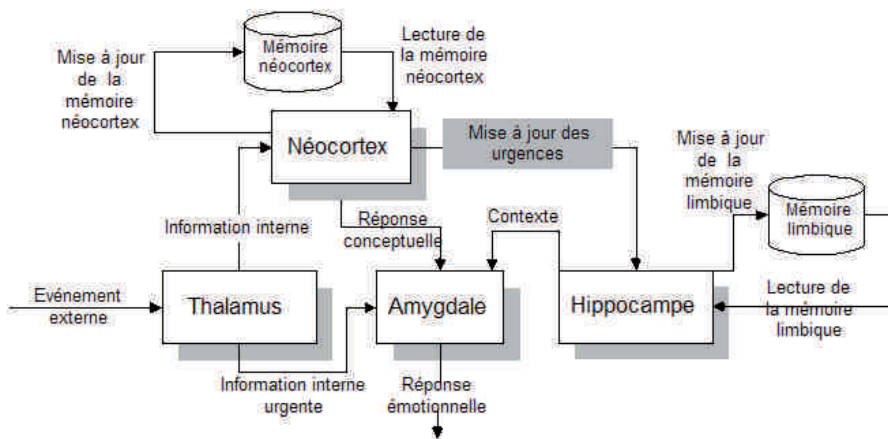
«Des yeux pour guérir» Francine Shapiro, Editions du Seuil, 489 p, 24 €

«Manuel d'EMDR» Francine Shapiro, InterEditions, 592 pages, 40 € : Destiné aux thérapeutes, il détaille les différentes phases et des protocoles appropriés aux phobies...

<http://www.emdr-france.org/> : site EMDR France, il vous donne la liste des praticiens agréés.

<http://www.emdr.com/> : site EMDR international.

http://www.oqp.med.va.gov/cpg/PTSD/PTSD_cpg/frameset.htm : recommandations du département de la défense des USA en cas de stress post traumatique.



que vous êtes guéri. Sinon le balayage lent recommence. Quand tout est fini, vous pouvez retourner chez vous tranquillement. Sinon, vous revisualisez le lieu sûr pour partir l'esprit serein. C'est simple et efficace.

Comment agit l'EMDR

L'EMDR joue sur les mémoires émotionnelles et rationnelles. Plusieurs types de mémoires ont été décrits et mis en relation avec des zones du cerveau. Le cerveau limbique, caractéristique des mammifères, possède une mémoire propre, l'hippocampe qui intervient lors de la fabrication de la mémoire long terme.

Le thalamus est la partie du cerveau limbique excitée lors d'événements extérieurs. Il transmet l'information au cerveau humain, le néocortex, aux centres de traitements du cerveau limbique, les amygdales et à sa mémoire, l'hippocampe.

En cas de danger, les amygdales réagissent et envoient les commandes à l'hypothalamus, l'adrénaline est libérée, le cœur se met à battre et le corps est prêt à fuir ou à se battre.

En cas d'urgence extrême, le néocortex n'est pas sollicité et il laisse le cerveau limbique se débrouiller tout seul. En cas de rappel du stimulus, le cerveau limbique réagit et le néocortex ne comprend pas. C'est normal, il n'a pas mémorisé et digéré l'information.

Dans quels cas s'applique l'EMDR

Il est préférable d'avoir une image ou une sensation du traumatisme. Cela peut être un cauchemar, une pensée récurrente, une peur ou une phobie. Dans le cas où la détresse provient d'un événement transgénérationnel, primal, de la naissance, d'autres techniques sont plus appropriées et efficaces.

L'effet de la ou des séances est durable, de nombreuses études ont été menées sur des vétérans du Vietnam et qui furent soignés en 3 séances. Le livre de Francine Shapiro «Des yeux pour guérir» donne de nombreux exemples édiants.

Les tarifs d'une séance

Ils varient entre 50 et 200 € de l'heure, selon la notoriété ou le quartier du thérapeute que vous consultez. Seuls les médecins peuvent vous délivrer une feuille de soin qui peut vous permettre d'être remboursé. La durée recommandée d'une séance d'EMDR est de 90 minutes.

Comment choisir un thérapeute EMDR

La technique EMDR est certifiée et les personnes pratiquantes sont référencées sur une liste officielle régulièrement

Francine Shapiro

Docteur en psychologie, membre de l'institut de recherche mental de Palo Alto, Californie, elle a créé et développé l'EMDR, qui est maintenant



recommandée comme premier traitement pour le trauma par l'association psychiatrique américaine et le département de la défense et des vétérans. Elle a aussi fondée l'Humanitarian Assistance Programs, programme humanitaire d'aide d'EMDR. Cette ONG coordonne des interventions sur les lieux de catastrophe et donne des formations gratuites dans le monde entier.

Patrick Viveret, Nous n'avons plus le luxe d'être pessimistes

La crise se présente comme un excellent révélateur des limites de nos sociétés. C'est aussi une formidable occasion de faire un saut qualitatif pour changer de modèle.

Les turbulences de la crise financière mettent en lumière de façon criante les aberrations économiques des sociétés occidentales et par effet de ricochet, les absurdités de notre système actuel qui semble chaque jour s'éloigner davantage de la prise en compte de l'humain et de la planète. Cette mécanique du pire était apparente pour quelques esprits éclairés et informés, mais elle se révèle désormais plus lisible pour l'ensemble des citoyens. L'idée n'est pas de faire un énième constat mais bien d'imaginer comment créer une autre société, un autre monde. Patrick Viveret (voir encadré) qui est bien nommé «l'optimiste volontaire» réfléchit depuis longtemps à la question et se plaît à décrire les conditions d'un changement vers une autre société.

Comment on peut changer ce système et passer à un autre modèle de société ?

Je crois que si on veut le changer, il faut d'abord repérer qu'au coeur de toutes les crises que l'Humanité connaît et notamment les crises les plus récentes, il y a du mal-être et de la maltraitance. Ce mal-être et cette maltraitance sont à la racine de phénomènes que les grecs avaient nommé «l'ubris», la démesure, et la crise financière actuelle c'est la conséquence d'une démesure dans la possession de richesse.

Mais la crise de l'Union Soviétique et l'implosion de cet empire qui date d'à peine 20 ans, était une démesure dans la possession de pouvoir. Les fondamentalismes et les intégrismes sont une démesure et une captation dans l'ordre du sens. A chaque fois qu'il y a démesure, on voit du mal-être et de la maltraitance puisque la domination est une des conséquences du mal-être, donc il n'y a, de stratégie positive possible et nécessaire que si on raisonne comme alternative à la question du mal-être. C'est pour ça que j'aime bien l'expression de Pierre Rabhi de "Sobriété Heureuse". Je préfère infiniment plus les termes positifs comme "Sobriété Heureuse" plutôt que "Décroissance" puisqu'on peut très bien avoir une décroissance qui est insoutenable, autoritaire, source de logique de guerre. Sobriété, oui - avec les limitations nécessaires notamment sur le plan écologique - mais Heureuse, c'est-

à-dire comme une capacité à assurer des développements dans l'ordre de l'Être - puisque votre journal s'appelle "L'Être au Monde" - plutôt que de l'Avoir.

Ce qui ne veut évidemment pas dire que l'on ne va pas se préoccuper des situations humaines où la question de l'avoir est posée en termes de besoins vitaux. Par exemple, pour les trois milliards d'être humains qui vivent en dessous du seuil de pauvreté, cette question est tout à fait légitime. Mais il faut bien

la planète.

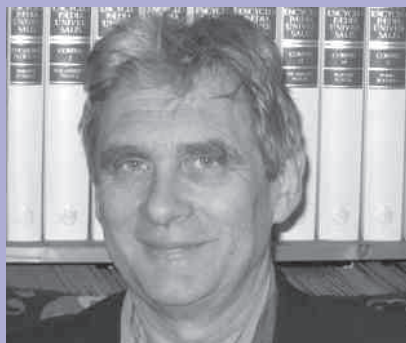
Quand on comprend ça, on comprend que les phénomènes de pauvreté, voire de misère, sont des phénomènes de rareté artificielle qui sont en réalité produits par ce que l'on pourrait appeler le sous-développement éthique, affectif, voire spirituel, en donnant au mot spirituel sa connotation laïque globale. Il y a des "spiritualités-athées", il y a des "spiritualités-agnostiques" comme il y a, d'ailleurs, avait noté Arnaud Desjardins, des "matérialismes-religieux". Quand vous avez une captation du sens par une caste sacerdotale par exemple, c'est l'équivalent du "matérialisme-religieux". Donc, si l'on se place dans cette perspective, on voit que la nature des stratégies positives à mettre en oeuvre, articule une tension dynamique entre la dimension de transformation personnelle et la dimension de transformation sociale et structurelle. Il faut arrêter de les opposer. Il faut les penser et surtout les vivre ensemble.

Alors comment peut-on changer au niveau individuel en servant le collectif ?

D'abord en constatant qu'il y a des millions de personnes qui ont déjà commencé à changer de "posture de vie". C'est ce qu'on a découvert par hasard dans une enquête sociologique - la première fois elle se passait aux Etats-Unis, mais depuis on a eu des enquêtes en Europe qui ont confirmé ce phénomène. Ce sont des personnes qui ont changé de posture sur la question écologique au sens large du terme - ça vaut aussi sur le problème de la médecine, changement de posture dans les rapports au pouvoir, un pouvoir à donner plutôt qu'un pouvoir à prendre ; un changement de posture dans les rapports Homme-Femme ; un changement de posture du côté de l'Être plutôt que du paraître ; et un changement de posture sur l'ouverture multiculturelle et l'application sociale. Il y a en réalité un bouleversement considérable qui est en train de se produire dans la "nappe phréatique" de nos sociétés.

Evidemment, "l'establishment" politique, économique, médiatique, etc, n'en parle pas, parce que ce n'est même pas

Patrick Viveret



Philosophe, Conseiller à la Cour des comptes, Patrick Viveret est ancien rédacteur en chef de la revue Transversales Science Culture et collaborateur régulier au journal Le Monde diplomatique. Il est l'un des initiateurs des rencontres internationales «Dialogues en humanité». Actif dans les mouvements altermondialistes, il a participé en 2001 à Porto Alegre au premier Forum social mondial.

voir que la situation de misère dans l'abondance, car c'est bien la réalité mondiale : d'un côté on cherche 200 milliards de dollars pour la faim, l'eau potable, les soins de base et le logement - on prétend qu'on ne les trouve pas - et dans le même temps on est capable de trouver 700 milliards de dollars en deux jours pour tenter de sauver l'économie spéculative américaine. Un paradis fiscal comme Jersey à lui tout seul c'est déjà 350 milliards de dollars annuels. C'est plus que ce qu'il faudrait pour l'ensemble des objectifs millénaires de

qu'il a besoin d'organiser la censure sur ce type d'enquête, c'est que pour lui c'est inimaginable. Par exemple, la première fois que cette enquête est parue, elle est parue dans une petite édition américaine. De la même façon la première fois que l'enquête française sur ce qu'on a appelé les "créatifs culturels" (puisque c'est la dénomination que les auteurs de l'enquête ont donnée à ce phénomène) est parue, c'était dans une toute petite maison d'édition et la plupart des grands médias ne s'y intéressaient pas. N'empêche que lorsqu'on regarde, on se rend compte que dans toutes nos sociétés il y a plusieurs millions de personnes qui ont changé de posture.

La difficulté c'est qu'ils ne le savent pas. Ils l'ont fait individuellement, ils l'ont fait souvent expérimentalement parce que ça correspond à une très grande créativité sur le terrain. Mais chacun est cloisonné et chacun est persuadé d'être complètement minoritaire et marginal dans son coin. Donc, l'une des premières choses, sans renoncer du tout à l'individuation dans ce qu'elle a de positif, sans renoncer du tout à la dimension de transformation personnelle, c'est de comprendre que le simple décroisement de ces personnes qui se mettent à se parler, qui se mettent à échanger leurs expériences et leurs projets, devient une source de force collective extraordinaire.

C'est ce que j'appelle "l'Alliance des Coopérateurs Ludiques" face aux "Guerriers Puritains". Je dis "Guerriers Puritains" car au coeur de la maladie de nos systèmes on a de la logique guerrière : "il faut être fort", "il faut considérer autrui comme un rival", "il faut être dans un rapport d'adversité avec la nature", ce sont là des logiques guerrières. De plus, ce sont des logiques puritaines : on n'a pas le droit d'être heureux, fondamentalement.

L'aspect ludique est important, il va de pair avec le dépassement de ses peurs. N'est-ce pas ce que font les créatifs culturels?

Exactement, la question de l'alternative à la peur est centrale dans tout changement de posture. Je prends souvent l'exemple de la conversion au sens le plus technique du terme qui est une conversion à ski quand on doit changer de posture. La clé d'une conversion réussie c'est de sortir de la peur, de se mettre face à la pente et c'est à ce moment-là qu'on tient face à la pente, tandis que lorsqu'on a peur, c'est là au contraire qu'on va "dévisser". Il nous faut donc penser des éléments de conversion sociale dans des termes proches des conversions individuelles. La question du travail sur soi, des sociétés sur elles-mêmes

est une question fondamentale et d'une certaine façon on peut dire : la démocratie est l'espace par excellence où des sociétés font ce travail sur elles-mêmes. Parce que justement dans la démocratie on ne peut pas faire fi de la réalité et de la complexité d'un être humain. De la même façon, on sait bien que quand on travaille sur soi personnellement, eh bien il faut aussi accepter de faire un chemin qui ne va pas de soi mais en étant toujours guidé par l'idée que ce chemin nous ouvre vers un mieux-être, vers une capacité de présence à la vie. C'est ce que j'appelle "l'art de vivre à la bonne heure", on pourrait dire que c'est l'Attention avec un A, plutôt que la Tension avec un T. Et si l'on s'engage dans cette direction, il y a alors une formidable force collective potentielle qui se met en route, qui est déjà présente sur le terrain - mais segmentée. Elle est déjà présente dans des échelles plus macro



mais en quelque sorte comme formes de résistance passive. C'est parce qu'il y a ces millions de personnes que, pour reprendre le titre du livre que j'avais écrit "Pourquoi ça ne va pas plus mal?", que les sociétés sont moins guerrières, moins marchandes, moins anti-écologiques qu'on pourrait l'imaginer lorsqu'on regarde son journal télévisé. Mais à l'échelle macro, par exemple, cette forme de résistance, elle, est passive. Il faut faire la jonction entre l'énergie créatrice du terrain et des individus et puis cette capacité à une échelle beaucoup plus importante sur le plan social, écologique et politique, de faire exister ces forces créatives.

Est-ce qu'il n'est pas temps d'arrêter de faire le constat que ça va mal pour véritablement libérer l'imagination et la créativité ?

Oui, tout à fait ! Et pas du tout pour abandonner la lucidité sur la réalité, je dirais même : plus la réalité est grave plus le pessimisme est un luxe. Nous n'avons plus le droit du pessimisme, c'est ce que disait Léon Blum : les pessimistes ne sont que des spectateurs, donc ceux qui en permanence sont là en train de dire: "mais vous êtes des optimistes, vous ne voyez pas la réalité". Mais je leur dis: "c'est le contraire, si vous croyez vraiment que la réalité est grave, vous ne pouvez plus vous autoriser cette espèce d'attitude passive de désabusement sceptique et de pessimisme didactique. Donc prenons les moyens d'une énergie créatrice quand bien même cette énergie aurait pour source originelle le désespoir. Mais en même temps, nous ne pouvons aller dans cette direction transformatrice que si nous construisons du Désir d'Humanité, si nous construisons évidemment pour nos enfants. Il y a un récit possible sur l'avenir de l'humanité et comme ça s'est passé dans tous les moments cruciaux de l'histoire de l'humanité c'est souvent dans les périodes critiques que les sauts qualitatifs sont en même temps possibles, que les renaissances sont possibles. Nous vivons une période comme celle-là et il faut que nous sachions en faire un meilleur usage.

Pour que les crises soient une façon d'alimenter un sursaut ?

Oui, parce que la crise c'est un moment de rendez-vous. Dans l'idéogramme chinois, le mot crise veut dire simultanément danger et opportunité. Il faut allier le pessimisme de l'intelligence à l'optimisme de la volonté.

La volonté, on pourrait même ajouter, du coeur !

Oui, parce que la question de l'intelligence du coeur, elle est décisive. Et c'est ce que disent les spiritualités orientales sur les trois intelligences du corps, du coeur et de l'esprit et de les faire fonctionner de façon cohérente. Ça vaut sur le plan individuel mais par exemple sur des politiques publiques du temps de vie et du mieux-être, créer des conditions telles qu'il y ait une possibilité de vivre mieux aussi bien pour les corps, pour les coeurs, que pour les esprits, ça décrit quasiment des chantiers de Politique Publique. C'est le débat sur les nouveaux indicateurs de richesse qui est derrière tout ça.

*Propos recueillis par Christophe GUYON
Transcription : Hélène Pélissier*

Plus d'info

<http://viveret.over-blog.com/> le blog de P. Viveret
«Pourquoi ça ne va pas plus mal»,
P. Viveret, Édition Fayard, 270 pages, 18 €

Pratiques, les guides !



Biocoop a concocté de petits guides pratiques, dont les premiers thèmes abordés sont les farines, les lessives et les viandes. Des tableaux, des conseils, des astuces pour bien choisir et mieux consommer. On les trouve dans un grand nombre de Biocoops.

Plus d'info www.biocoop.fr

L'argent fait le bonheur... si on le dépense pour les autres

C'est la conclusion à laquelle est arrivée une étude scientifique canadienne de Colombie Britannique parue dans la revue Science. Elle démontre la validité scientifique de l'adage selon lequel il est plus satisfaisant de donner que de recevoir. «Nous avons découvert que les gens dépensant de l'argent pour d'autres étaient les plus heureux», a souligné la psychologue Elizabeth Dunn, faisant partie de l'équipe de recherche. «Nous apportons des preuves pour étayer une perception qui ne date pas d'hier». Elle souhaite se pencher dans ses prochaines recherches sur la question de savoir si le volontariat génère autant de satisfaction que les dons en argent.



Plus d'info www.planetpositive.ch

**Lire
Madame Ghis, évasion en prison**



De Ghis (ex- Ghislaine Lanctôt), édité à compte d'auteur Ghislaine Lanctôt – appelez-la Ghis maintenant - est une femme étonnante. Ex-médecin spécialiste respectable, elle décide il y a plus de 10 ans de sortir du système de santé pour mieux le décrire sans aucun ménagement : ce sera « La mafia médicale » puis « Le procès de la mafia médicale ». Continuant inlassablement son parcours qui vise à retrouver sa souveraineté intérieure, elle en arrive à cesser toute collaboration avec les banques et les impôts. En plus du système de santé, elle dénonce vivement

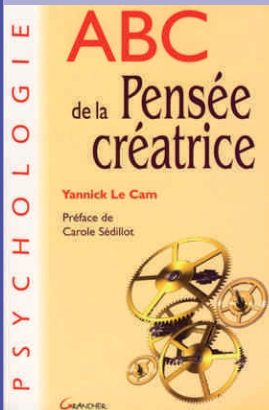
la soi-disant dette nationale envers la banque centrale du pays, cartel de grandes banques privées qui nous étouffent jusqu'au dernier souffle, et ce, avec la complicité de nos gouvernements. Sa détermination la conduira en prison, mais qu'importe. « J'avais tout, nous dit-elle, une famille unie, une profession respectable, le succès, le confort matériel, une bonne santé... bref, le bonheur. Mais au fond de moi, une petite voix appelait au secours. Mon âme voulait sortir de sa prison et s'accomplir. Je l'ai écoutée et ma vie a basculé du tout au tout. »

Plus d'info www.personocratia.com
www.jemesouviensdequijesuis.com

**Lire
ABC de la pensée créatrice**

Yannick Le Cam, Editions Grancher, 190 pages, 18,00 €

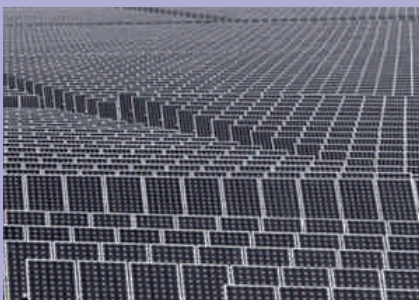
Ce livre vous propose une exploration des mécanismes de la pensée créatrice et de la loi de l'attraction. Les clés et les outils sont expliqués de façon détaillée, en prenant soin de toujours replacer le lecteur au centre du processus de transformation qu'ils opèrent. Vous disposerez alors d'informations utiles, et de nouvelles pistes de réflexion qui pousseront votre cerveau à passer à l'action là où, habituellement, il pouvait vous faire renoncer. Vous découvrirez comment libérer de manière spontanée votre



capacité imaginative en vous reconnectant à des émotions stimulantes, à l'unisson de vos valeurs profondes. Vous ferez ainsi l'expérience d'une vie davantage choisie que subie et certainement responsable. Si vous acceptez cette invitation à respecter votre propre créativité, vous pourrez reprendre les rênes de votre destinée à partir de votre réflexion basée sur votre ressenti et votre bon sens. À vous de jouer, la vie fera le reste!

Plus d'info www.grancher.com

La plus grande centrale solaire au monde fonctionne à plein



La centrale solaire d'Amareleja, présentée comme "la plus grande au monde", a commencé à fonctionner à plein régime dans le sud du Portugal, fournissant l'équivalent de la consommation énergétique de 30.000 foyers. Avec une puissance totale

installée de plus de 46 MW, la centrale produira 93 millions KW/h par an, permettant ainsi d'éviter l'émission de plus de 89 tonnes de CO2 par an. Cette usine qui a coûté quelque 261 millions d'euros, est composée de 262.080 panneaux photovoltaïques déployés sur une superficie de 250 hectares.

Plus d'info www.ecolopop.info

«Toute amélioration de société s'est toujours bâtie avec des âmes et des coeurs éclairés par l'optimisme.»

Auteur inconnu

L'Allemagne réduit ses émissions de gaz à effet de serre

Selon un rapport de l'Agence Fédérale de l'Environnement (UBA), l'Allemagne a dépassé l'an dernier ses objectifs en matière de réduction des gaz à effet de serre. Elle est parvenue à diminuer ses émissions de 22,4% par rapport aux années de référence (1990, ou 1995 pour certains gaz). Elle serait désormais assurée de remplir les engagements pris dans le cadre du protocole de Kyoto (-21% d'émissions) sur la moyenne de la période 2008-2012.

Plus d'info www.lessourcesdelinfo.info
www.cidal.diplo.de/